

WIN - DIGIPET Pro X.3 *Premium Edition-Update*

Update Version 10.3

Ergänzungen / Neuerungen / Änderungen

von

Karlheinz Battermann

Version 10.3 – 07. Dezember 2007



INHALTSVERZEICHNIS

VORWORT	3
WIN-DIGIPET PRO X.3 - INSTALLATION DES UPDATES	4
1. Sichern der vorhandenen Daten	4
2. Sichern der Symboltabellen	4
3. Herunterladen des Updates 10.3 von der Win-Digipet Webseite	4
4. Installieren des Updates 10.3	5
5. Starten von Win-Digipet Pro X.3	5
SYSTEMEINSTELLUNGEN	6
1. Registerkarte Digitalsysteme 1 –4 und 5 - 8	6
WDP-HAUPTPROGRAMM	7
1. MFX-Lokomotiv-Assistent	7



Vorwort

Diese Update-Info richtet sich an alle User, die bereits über die **Win-Digipet Pro X Premium Edition** verfügen.

Ziel dieser Update-Info ist es, die Neuerungen der **Version 10.3** darzustellen und neue Funktionen von der Bedienbarkeit her näher zu erläutern.

Daher wird vorausgesetzt, dass Sie mit den Funktionen und der Bedienung der **Version Pro X** vertraut sind.

Details lesen Sie bitte in Ihrem Handbuch zur Version Pro X.

Es wird immer davon ausgegangen, dass Sie **Win-Digipet Pro X Premium Edition** standardmäßig im Verzeichnis „C:\WDIGIPET“ installiert haben.

Ist dies bei Ihnen nicht der Fall, dann ändern Sie den Installationspfad zu Ihrem vorhandenen **Win-Digipet Pro X** Verzeichnis.

Bei eventuellen Rückfragen wenden Sie sich bitte an die Hotline (Montags, von 20.00 – 22.00 Uhr unter 0172 – 20 11 009) oder an das allseits bekannte Forum unter www.windigipet.de, im Bereich „Forum“.

Sofern nicht anders vermerkt, gelten alle Informationen für alle von **Win-Digipet Pro X** unterstützten Digitalsysteme und Modellbahn-Maßstäbe.

Diese Update-Info ist nach „Bestem Wissen und Gewissen“ erstellt. Etwaige Fehler bitten wir zu entschuldigen. Sollte Ihnen etwas auffallen, teilen Sie dies bitte unter den oben genannten Kontaktmöglichkeiten mit. Korrekturen werden nach Prüfung eingearbeitet.

Wir haften nicht für eventuell entstehende Schäden, die direkt oder indirekt durch die Benutzung der Software oder dieser Update-Info hervorgerufen werden könnten.

Diese Update-Info darf frei kopiert und unverändert weitergegeben werden. Eine weitergehende Nutzung, Teile oder Bilder dieser Update-Info dürfen nicht ohne schriftliche Genehmigung des Autors dieser Update-Info weiterverarbeitet oder verändert werden.



WIN-DIGIPET PRO X.3 - Installation des Updates

Bevor Sie das Update auf **WIN-DIGIPET Pro X.3** (Version 10.3) durchführen, müssen Sie in jedem Fall erst die Version Pro X nach dem Abschnitt **3.3** des Handbuches der Version Pro X installieren.

Weiterhin wird davon ausgegangen, dass Sie **Win-Digipet Pro X** *Premium Edition* standardmäßig im Verzeichnis „C:\WDIGIPET“ installiert haben. Das Update 10.3 finden Sie auf der Win-Digipet Webseite im Menü Download – Updates.

Vorhandene Digitalsysteme werden automatisch nach **WIN-DIGIPET Pro X.3** konvertiert und in den Systemeinstellungen angezeigt.

Diese Updateversion 10.2 ist **nur lauffähig** mit der Original Win-Digipet Pro X CD - Premium Edition. Sie müssen beim Installationspfad als Installationsverzeichnis unbedingt das Verzeichnis eintragen, in welchem sich Ihre alte **WIN-DIGIPET**-Version (Vorgabe: C:\WDIGIPET) befindet. Bereits erfasste Daten werden nicht überschrieben.

1. Sichern der vorhandenen Daten

Haben Sie bereits mit der Version Pro X gearbeitet, so sollten Sie **vor dem Update** eine Datensicherung nach Abschnitt **3.5** oder ein automatisches Backup nach dem Abschnitt **4.10.1** des Handbuches der Version Pro X durchführen.

2. Sichern der Symboltabellen

Wenn Sie die mit **WIN-DIGIPET Pro X** mitgelieferten Symboltabellen verändert haben, dann sollten Sie auch diese Tabellen z. B. mit dem Programm „**Datenpflege**“ (Gleisbildsymbole) sichern, denn mit dem Update 10.3 werden **alle** Symboltabellen (außer Sym_U) erneut mitgeliefert und automatisch installiert.

Nach dem Update auf **Win-Digipet Pro X.3** können Sie dann die neuen Symbole z. B. über den Windows-Explorer manuell mit Ihren gesicherten Symbolen überschreiben. Dies dürfen Sie jedoch auf **keinen Fall** mit dem Programm „Datenpflege“ vornehmen, denn sonst werden **alle** Symbole wieder überschrieben!

Wichtiger Hinweis!

Mit der „Datenpflege“ werden immer alle Symboltabellen gesichert oder wieder hergestellt, denn einzelne Symboltabellen können **nicht** ausgewählt werden.

3. Herunterladen des Updates 10.3 von der Win-Digipet Webseite

Auf der Win-Digipet Webseite im rechten Menüpunkt Download – Updates finden Sie den folgenden Eintrag zu **Win-Digipet Pro X.3**.

- **WIN-DIGIPET Update Pro X.3** (Wdup_ProX_3.zip)

Zum Installieren des Updates auf die Version 10.3 laden Sie die gewünschte Datei herunter.



4. Installieren des Updates 10.3

Extrahieren Sie die gezippte WDUP_PROX_3.EXE - Datei in Ihr Win-Digipet-Verzeichnis (dies sollte C:\WDIGIPET sein).

Doppelklicken Sie anschließend auf diese Datei und die Installation des Updates beginnt. Nach der Installation können Sie die Datei Wdup_ProX_3.exe gefahrlos löschen oder in einem anderen Verzeichnis Ihrer Wahl sichern.

5. Starten von Win-Digipet Pro X.3

Nach der Installation des Updates 10.3 starten Sie wie gewohnt **Win-Digipet Pro X.3**.

Während des Programmstarts erhalten Sie kurzfristig auch das neue Startbild.



Bild über Menü <Hilfe> <Über>: Die letzten drei Ziffern der Versions-Nr. können von Ihrer Version abweichen.

Nach dem vollständigen Hochfahren des Programmes **Win-Digipet Pro X.3** sollten Sie nun wie gewohnt Ihr Gleisbild auf dem Bildschirm sehen.



Systemeinstellungen

1. Registerkarte Digitalsysteme 1 –4 und 5 - 8

Nach der Freigabe des Protokolls der Märklin Central Station können Sie nunmehr auch direkt in den Systemeinstellungen von **Win-Digipet Pro X.3** die Märklin Central Station anwählen.

Wie bei der ESU ECoS stellen Sie die von Ihnen gewählte IP-Adresse ein, damit Sie die Märklin Central Station ansprechen können. Die TCP-Port Adresse **15471** dürfen Sie hierbei nicht ändern.

Sollten Sie keine Verbindung zu Ihrer Märklin Central Station aufbauen können, so überprüfen Sie bitte als Erstes immer die richtige Eintragung der IP-Adresse.

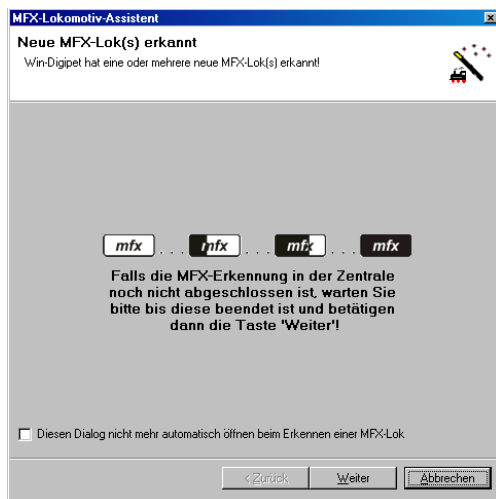


WDP-Hauptprogramm

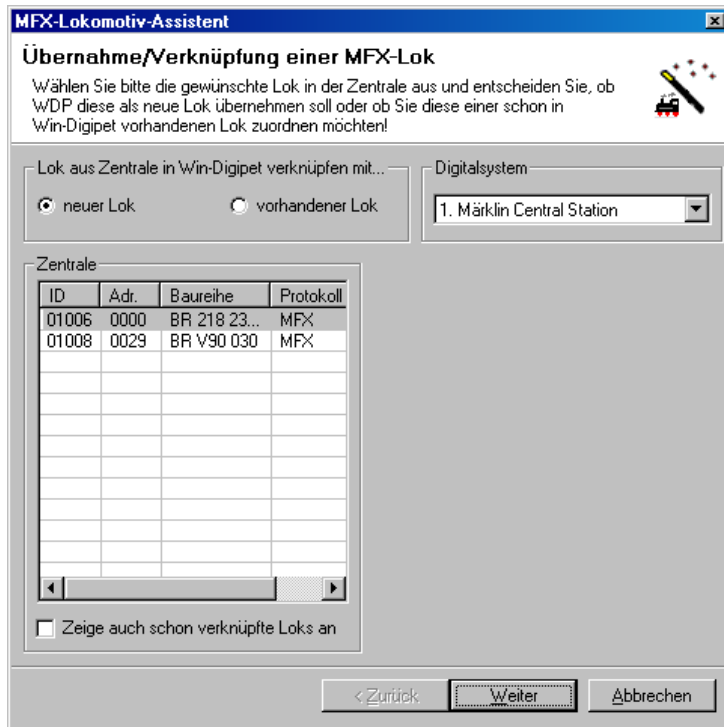
1. MFX-Lokomotiv-Assistent

Immer dann, wenn Sie eine neue MFX-Lokomotive auf die Anlage stellen, wird dies von der Märklin Central Station erkannt. Auf dem Display der Märklin Central Station erkennen Sie dies an den beiden Fortschrittsbalken mit dem mfx-Symbol.

Nach kurzer Zeit meldet sich in **Win-Digipet Pro X.3** der MFX-Lokomotiv-Assistent und zeigt Ihnen dies ebenfalls an.



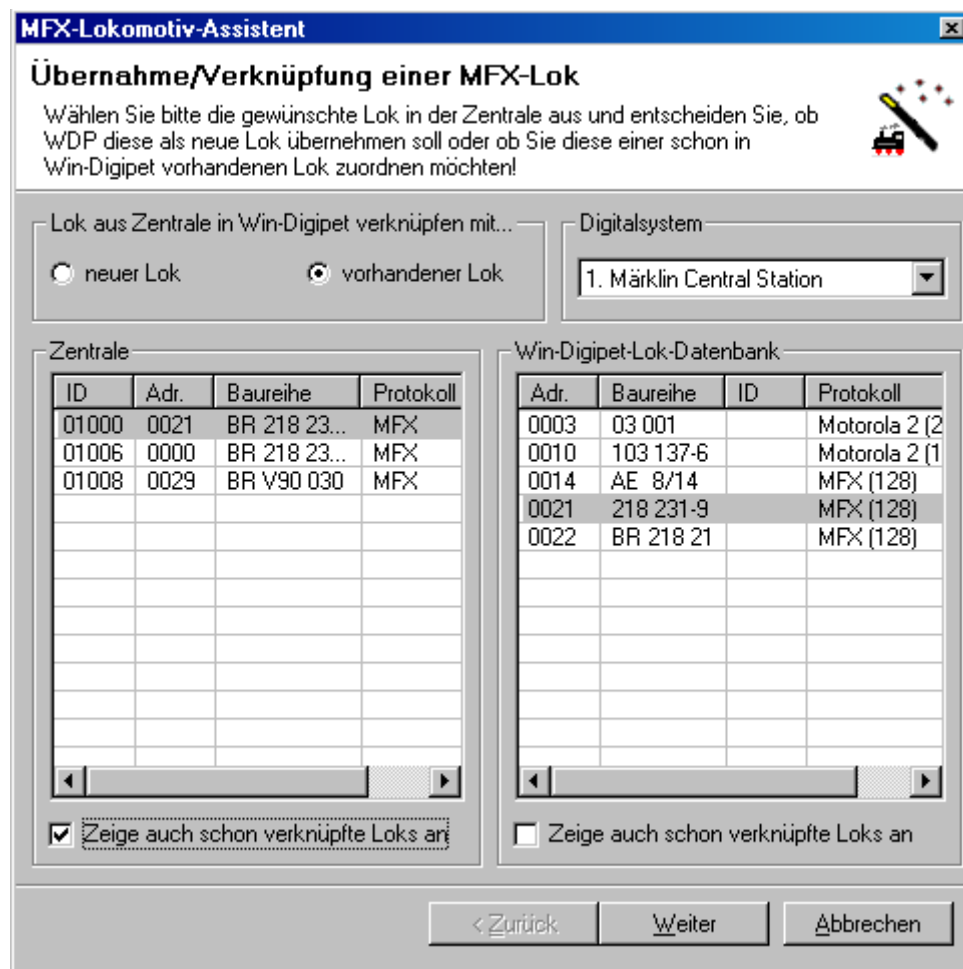
Nach der vollständigen Erkennung der Lokomotive klicken Sie auf die Schaltfläche **'Weiter'**.



Im obigen Bild sehen Sie zwei MFX-Lokomotiven, die noch nicht mit der Lokomotiven-Datenbank von **Win-Digipet Pro X.3** verknüpft sind. Die erste Lokomotive steht gerade nicht auf der Anlage (sie stand aber schon einmal auf der Anlage und ist daher in der Lokomotiv-Datenbank der Märklin Central Station eingetragen), denn die Motorola-Adresse der Lokomotive wird nicht angezeigt.

Bei der zweiten Lokomotive, die gerade auf der Anlage steht, ist jedoch die Motorola-Adresse (hier 0029) eingetragen

Weiterhin sehen Sie in der Spalte „Baureihe“ die von den MFX-Lokomotiv-Decodern gemeldete Baureihenbezeichnung.



MFX-Lokomotiv-Assistent

Übernahme/Verknüpfung einer MFX-Lok

Wählen Sie bitte die gewünschte Lok in der Zentrale aus und entscheiden Sie, ob WDP diese als neue Lok übernehmen soll oder ob Sie diese einer schon in Win-Digipet vorhandenen Lok zuordnen möchten!

Lok aus Zentrale in Win-Digipet verknüpfen mit...

☐ neuer Lok ☒ vorhandener Lok

Digitalsystem: 1. Märklin Central Station

Zentrale

ID	Adr.	Baureihe	Protokoll
01000	0021	BR 218 23...	MFX
01006	0000	BR 218 23...	MFX
01008	0029	BR V90 030	MFX

☒ Zeige auch schon verknüpfte Loks an

Win-Digipet-Lok-Datenbank

Adr.	Baureihe	ID	Protokoll
0003	03 001		Motorola 2 (2)
0010	103 137-6		Motorola 2 (1)
0014	AE 8/14		MFX (128)
0021	218 231-9		MFX (128)
0022	BR 218 21		MFX (128)

☐ Zeige auch schon verknüpfte Loks an

< Zurück Weiter Abbrechen

Damit Sie Lokomotiven mit **Win-Digipet Pro X.3** steuern können, müssen diese immer mit der Lokomotiv-Datenbank der Märklin Central Station **und** der Lokomotiv-Datenbank von **Win-Digipet Pro X.3** verknüpft werden.

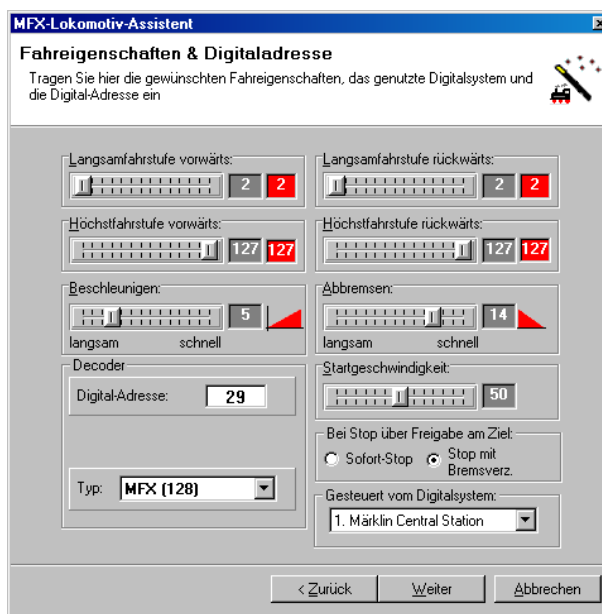
Daher sollten Sie zu Ihrer eigenen Sicherheit immer den Radio-Button auf '**vorhandener Lok**' umstellen und eventuell den Haken bei „Zeige auch schon verknüpfte Lok an“ setzen, damit Sie alle Informationen zur Hand haben.

Im Bild sehen Sie, dass bereits zwei 218er in der Lokomotiv-Datenbank der beiden Datenbanken eingetragen sind. Die neue Lokomotive BR V90 030 ist jedoch noch nicht in der Lokomotiv-Datenbank von **Win-Digipet Pro X.3** eingetragen.

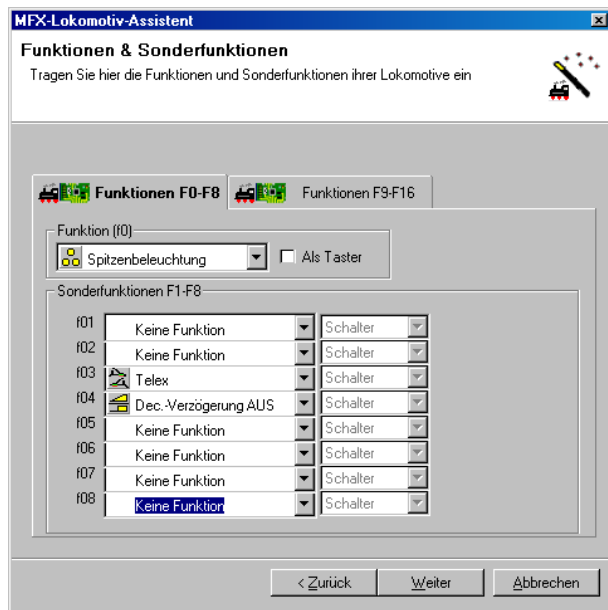
Daher markieren Sie die dritte Zeile in der Liste der Zentrale und klicken dann auf die Schaltfläche '**Weiter**'.

Nach dem Klicken wechselt der MFX-Lokomotiv-Assistent das Bild und Sie können die weiteren Eintragungen in der Lokomotiv-Datenbank von **Win-Digipet Pro X.3** vornehmen.

Auf der Registerkarte „Grunddaten & Lokomotivbilder“ tragen Sie die Daten ein und wählen aus den Win-Digipet Bildern oder einer anderen Quelle die gewünschte Lokomotiv-Abbildung.

Auf der weiteren Registerkarte wählen Sie dann die entsprechenden Einstellungen für die Fahreigenschaften der neuen Lokomotive.



Auf den beiden Registerkarten mit den Funktionen der Lokomotive tragen Sie die vorhandenen Funktionen der Lokomotive ein.

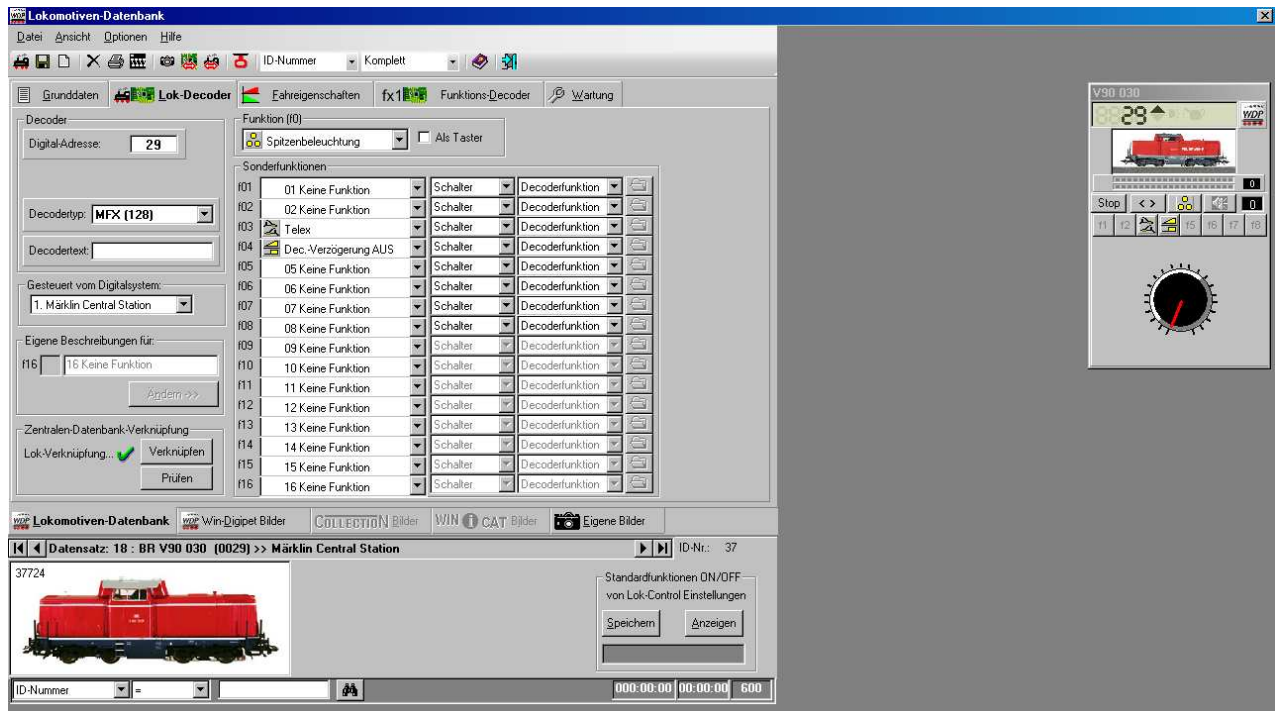
Hierbei werden die meisten Funktionen der Lokomotive schon eingetragen sein.

Beachten sollten Sie jedoch, dass bei den restlichen Funktionsfeldern immer die Funktion „Sonstiges“ eingetragen ist. Dies lässt sich vom Programm leider nicht ändern, da die Märklin Central Station nicht für alle Funktionen die richtigen Informationen liefert.

Ändern Sie daher dies entweder auf „Keine Funktion“, wie im Bild, oder auf die entsprechende Funktion der Lokomotive.



Wenn Sie alles eingetragen haben, dann sollte die Registerkarte „Lok-Decoder“ in der Lokomotiv-Datenbank von **Win-Digipet Pro X.3** so aussehen.



Wichtig ist hierbei immer der grüne Haken bei der Lok-Verknüpfung.

Wichtiger Hinweis!

Nur wenn der Haken gesetzt ist, können Sie die Lokomotive mit **Win-Digipet Pro X.3** steuern.